

ŠKOLENÍ ŘIDIČŮ 2022



praktická příručka
určená všem řidičům

1. Úvod

Další z našich příruček se snaží o přehledné vymezení nejpodstatnějších zásad, které by měl znát každý český řidič. Jednak aby si osvěžil vědomosti, které zapomněl, jednak aby si řidičské oprávnění zachoval. Příručka je tedy koncipována nikoli pro začátečníky, ale především ostřílené matadory, kteří přivítají stručnou a jasnou formulaci stěžejních bodů. Z těchto důvodů se omezujeme na minimum nutných formalit. Naleznete zde tedy opravdu nejpodstatnější vědomosti, které Vás udrží na silnici – samozřejmě pokud se jimi budete řídit.

Na tomto místě je vhodné připomenout, že správné chování v silničním provozu nemá vycházet z obavy z tvrdosti sankcí, nebo ze snahy úzkostlivého dodržování povinností. Za nejpodstatnější jsou považovány především **morálněvolní vlastnosti** každého člověka. Jeho osobnostní výbava, sociální inteligence, vnímavost a tolerance. Tyto vlastnosti jsou do značné míry ovlivněny současným hodnotovým systémem společnosti, zažitými vzorci chování a jednání nevyjímaje osobnosti z veřejného života, jejichž příklady chování se přenáší na běžného občana více, než jsme si schopni uvědomit. To vše lze shrnout pod stav společnosti, která se projevuje v obecném hodnotovém chování shodně s tím, jak se respektují pravidla silničního provozu. Rozdíl je pouze v tom, že na silnici je to obvykle okamžitě vidět.

Zjednodušeně: „**Jaký člověk, takový řidič**“. Jde totiž pořád o jednu osobnost a člověk se ze své „kůže nevysvlékne“.

Na každém z nás tedy záleží, zda podlehneme agresivním projevům nebo to bude pro nás výzva chovat se přesně obráceně.

2. Změny v roce 2022

V roce 2022 se velmi pravděpodobně nedočkáme změn v bodovém systému ani přesněji stanovené povinnosti dodržet bezpečnou vzdálenost v jedoucí koloně vozidel. Na druhou stranu vstupuje v platnost několik dílčích změn v Zákoně o provozu na pozemních komunikacích.

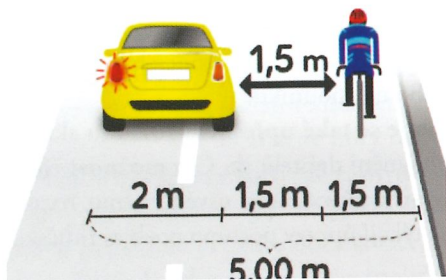
- **Jedná se o zcela nové vymezení a stanovení pravidel** v dodržování bezpečné vzdálenosti (odstupu) **při předjíždění cyklistů**, dále v povinnostech zákazu konzumace alkoholu pro osádky tzv. pivních kol (turistická atrakce), kde zákonodárce pamatuje i na postih.
- **Rozšíření oprávnění městské policie** řešit další přestupky příkazem na místě (blokově), doplnění zákazu parkování na chodnicích, odtah vozidel stojících na vyhrazených parkovištích nebo na chodníku.
- **Připravuje se také upřesnění rozsahu skupiny AM**, rozšíření oprávnění držitelů sk. C o **možnost řídit současně sk. T** (návrat k původnímu osvědčenému rozsahu). A změny, které se týkají úpravy postupu pozbytí řidičského oprávnění.



- **Poslední nejpodstatnější změnou** v roce 2022 by mělo být právo pro polici, strážníky městské policie i celníky, **odebrat na místě registrační značku** vozu nebo nasadit takzvanou botičku vozidlům řidičů s nesplaceným dluhem za dřívější dopravní přestupky.

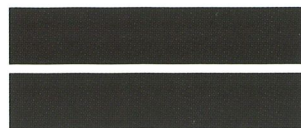
Předjíždění cyklistů

Pochopitelně, že již podle původní zákonné úpravy nebylo možné cyklistu předjíždět nebezpečně blízko – předjížděného řidiče bylo zakázáno ohrozit i omezit – **přesný odstup však nebyl stanoven.**



Nově tedy bude řidič muset při předjíždění cyklisty udržovat odstup minimálně **1,5 metru** – tedy asi polovinu šířky jízdního pruhu.

Při rychlosti do 30 km/h bude stačit držet odstup **1 metr.**



Navíc bude pro dodržení tohoto odstupe možné při předjíždění cyklisty dokonce **přejet „plnou čáru“!**

Již v současnosti platí, že svislá dopravní značka „*Zákaz předjíždění všech motorových vozidel*“ **nezakazuje předjíždět nemotorová vozidla** – například cyklisty.

Zásady zabránění jízdy vozidla a zadržení řidičského průkazu

Policista je oprávněn zabránit řidiči v jízdě, případně podle okolností mu vozidlo nechat odtáhnout nebo stanovit vhodné místo k odstavení vozidla, případně použít tzv. technický prostředek k odjezdu a také zadržet ŘP za striktních podmínek:

- **při podezření** z bezprostředního zavinění dopravní nehody, při které došlo k usmrcení nebo těžké újmě na zdraví,
- **při ujetí z místa dopravní nehody**, na které měl bezprostředně předtím účast a kterou byl povinen oznámit policii
- **podezření z požití alkoholu** nebo jiné návykové látky během jízdy, nebo v takové době kdy by byl ještě pod takovým vlivem
- **odmítnutí vyšetření** na ovlivnění alkoholem, či jinou látkou,
- **řízení motorového vozidla**, bez držení příslušné skupiny ŘO nebo řízení při uděleném zákazu řízení,
- **důvodné podezření**, že vozidlo bylo odcizeno,

- vozidlo je **technicky nezpůsobilé** k provozu na pozemních komunikacích avšak tak závažným způsobem, že bezprostředně ohrožuje ostatní účastníky provozu na poz. komunikacích,



- řidič odmítl podrobit vozidlo technické silniční kontrole,
- řidič nemá povolení pro zvláštní užívání pozemních komunikací a mohla by být ohrožena bezpečnost provozu,
- » **Technický prostředek** („botička“) k zabránění v jízdě nelze použít, pokud by vozidlo tvořilo překážku provozu na pozemních komunikacích.
- » **Pokud policista postupuje nesprávně**, může řidič jako poškozený postupovat podle zákona č. 82/1998 Sb., o odpovědnosti za škodu způsobenou při výkonu veřejné moci – tj. požadovat náhradu.

3. Právní minimum odpovědnosti

Domníváme se, že je na místě připomenout odpovědnost jak trestní tak odpovědnost za škodu u **každého účastníka**, který je způsobilý k této odpovědnosti.

U spolujezdců, chodců i cyklistů, kteří sami mohou být nejenom poškození, ale i trestáni za porušení pravidel, je trestní odpovědnost dána **15. rokem věku**.

Závazná pravidla stanovují povinnost **chovat se dostatečně ukázněně** (povinnosti účastníka silničního provozu), které mají svůj základ v odpovědnosti dle platného Občanského zákoníku, tam se stanovuje v obecné rovině tzv. generální povinnost předcházet škodám a zakročit v mezích možností všem svéprávným osobám.

Doporučujeme Vám proto zvážit uzavření pojištění odpovědnosti i pro případy jízdy na bicyklu – pro mladistvé obzvlášť.



4. Zásady předcházení dopravním nehodám

Nevěnování se řízení vozidla

Dle policejních statistik je dlouhodobě nejčastější příčinou nehod „**nevěnování se řízení vozidla**“ (*mobilní telefon, hovor se spolujezdcí, jídlo, ...*). Například v roce 2020 šlo o **7488 dopravních nehod** zaviněných řidiči osobních automobilů.



Ideální samozřejmě je, věnovat se řízení na 100 %. Pokud telefonovat opravdu nutně potřebujete, **propojte Váš mobil s vozidlem** – mít volné ruce se při řízení hodí :-). A nebo pořídte **handsfree** – ceny dnes začínají na 200 Kč. Kromě hovorů můžete poslouchat i pokyny navigace.

Pokud vlastníte „chytrý mobilní telefon“ zkuste zprovoznit **hlasové ovládání**. Čeština se do hlasových asistentů dostává jen pomalu, ale stačí jen pár slov anglicky a telefon Vás poslechne!

Nejvíce tragických nehod v roce 2020:

- řidiči vozidel o objemu motoru **2,0 – 3,0 l**.
- řidiči vozidel vyrobených v letech **2015 až 2019**.



Rychlost jízdy

Příliš vysoká rychlost je tradičně nejčastější příčinou tragických dopravních nehod. V roce 2020 z tohoto důvodu vyhaslo **54 lidských životů!**

Z praxe přitom víme, že **bezpečná jízda nemusí být pomalá**. Jde totiž zejména o umění předvídat rizikové situace. Mnozí řidiči například zapomínají na to, že rychlostní limity jsou stanoveny také s ohledem na vzájemnou viditelnost všech účastníků provozu.

- Nejde totiž jen o to, zda dokážete určitou rychlostí projet zatáčku, ale také o to, zda Vám řidič, který čeká v křižovatce za zatáčkou, **dokáže dát přednost v jízdě**.

Pokud řidič na hlavní výrazně překračuje rychlost a řidič na vedlejší toto nemá možnost předpokládat, nese odpovědnost za případný střet řidič na hlavní silnici.

- A co vaše reakce – víte, že vaše reakce na nečekanou překážku bude při nejlepším 1 sekunda? A víte, kolik metru ujedete?

| | | | | |
|---------------|------|------|----|------|
| rychlost km/h | 50 | 70 | 90 | 130 |
| rychlost m/s | 13,9 | 19,4 | 25 | 36,1 |

- Ne nadarmo po po řidičích zákon vyžaduje jízdu takovou rychlostí, aby dokázali **zastavit na vzdálenosti, na kterou mají rozhled**.

Alkohol

O nelegálnosti řízení pod vlivem alkoholu jistě ví každý řidič. Přesto bylo v roce 2020 každý den průměrně způsobeno **12 dopravních nehod**, které zavinili řidiči pod vlivem alkoholu!

Pokud plánujete pít alkohol, zajistěte si odvoz předem. Víte, že odvoz taxíkem bude stát pravděpodobně méně, než kolik utratíte za večer?



Technický stav vozidla

Základem pro bezpečnou jízdu je spolehlivé vozidlo.

Pneumatiky

- » Minimální povolená hloubka dezénových drážek pneumatik vozidel do 3,5 t je **1,6 mm** u letních pneumatik a **4 mm** u zimních pneumatik (*1 mm motocykly do 45 km/h k. rychlosti*).
- » **Minimální hranici se však nepřibližujte!** Nikdy nevíte, kdy Vás zastihne třeba prudký déšť – riziko aquaplaningu je na sjetých pneumatikách mnohem vyšší.
- » **Myslete také na tlak v pneumatikách.** Moderní vozy vás při úniku tlaku vzduchu z pneumatik upozorní, musejí však být správně nastaveny – podržením tlačítka SET po natlakování správné hodnoty tlaku vzduchu.



Osvětlení vozidla

- » **Moderní vozidla** automaticky svítí světly pro denní svícení, případně obrysovými a potkávacími světly. Nezapomínejte však na **mlhová světla**.
- » **Riziko přehlédnutí** vašeho vozidla je nejvyšší právě v mlze nebo hustém sněžení a automatické zapnutí mlhových světel zatím není rozšířeno.

Předjíždění

Předjíždění na přechodu pro chodce

Je zakázáno předjíždět na přechodu pro chodce a bezprostředně před ním. Důvod je jasný – přes předjížděné vozidlo můžete přehlédnout chodce, který se v té chvíli již může pohybovat ve vozovce.

Ze stejného důvodu platí, že pokud jedete po komunikaci se dvěma a více jízdními pruhy a vozidlo jedoucí ve vedlejším jízdním pruhu **zastavuje před přechodem pro chodce**, musíte to vy udělat také.



5. Pravidla provozu

Pozor křižovatka

Upozorňuje na křižovatku, kde není přednost v jízdě upravena svislými dopravními značkami.

» V obci se užívá výjimečně, např. k upozornění na křižovatku, kde na rozdíl od svého předcházejícího průběhu již není pozemní komunikace hlavní. Uplatňuje se zde ustanovení o přednosti v jízdě vozidel přijíždějících zprava.



Jízdní pruh pro pomalá vozidla

Určeno pro vozidla, která na úseku dálnice nebo silnice pro motorová vozidla nedosahují rychlosti **80 km/h**.

Řidiči jiných vozidel jej užijí, pokud je jejich rychlost **výrazně nižší, než rychlost ostatních vozidel**.



Zákaz zastavení

Tato vodorovná dopravní značka (čára) vyznačuje úsek, kde je zakázáno zastavení a stání. Jedná se tedy o další variantu známější svislé dopravní značky „Zákaz zastavení“.

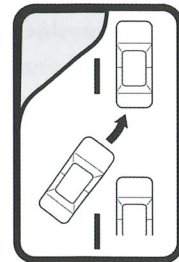
Vyznačuje se na okraji vozovky nebo na obrubníku vedle vozovky.



Pravidlo ZIP

Pravidlo střídavého řazení (ZIP) se používá vždy, když se snižuje počet jízdnic pruhů v jednom směru jízdy a hustota provozu vyvolá vznik kolon. Vozidla se do průběžného pruhu mají zařazovat střídavě – v ideálním případě pak vozidla nikdy zcela nezastaví – kolona se stále pohybuje.

Důležité je, **zařazovat se do průběžného pruhu až těsně před zúžením** – to znamená využít co nejvíce délku všech jízdnic pruhů.



6. Kdy můžete přijít o řidičské oprávnění?

I. Vybodováním se

Dosažení hranice 12 bodů v bodovém hodnocení řidičů znamená pro řidiče zákaz řízení na dobu 12 měsíců. Tento zákaz není možné nijak zkrátit. Po uplynutí této doby navíc řidič musí absolvovat proceduru vrácení řidičského oprávnění. Tabulku s bodovým hodnocením najdete v další části publikace.

II. Spácháním těchto přestupků:

Zde platí zásada 1 x a dost – tedy jedno porušení = zákaz řízení na dobu 1 – 24 měsíců.

- **Zjištění alkoholu** (nad 0,24 ‰) nebo odmítnutí kontroly,
- **jízda bez držení příslušného řidičského oprávnění** apod.,
- **jízda bez registrační značky** vozidla, nebo se zakrytou RZ,

- **technicky nezpůsobilé vozidlo**, případně bezprostředně ohrožující bezpečnost provozu,
- **jízda s vozidlem**, jehož ORV bylo zadrženo,
- **úmyslné nezastavení** na pokyn policisty nebo jiné oprávněné osoby,
- **překročení rychlosti** mimo obec o 50 km/h a v obci o 40 km/h nad stanovený limit,
- **dopravní nehoda** se zraněním,
- **porušení zákazu předjíždění**,
- **otáčení a couvání na dálnicích**, silnicích pro motorová vozidla a jízda v protisměru.

III. Opakovaným spácháním těchto přestupků:

Zde platí zásada 2× a vícekrát a dost – tedy 2 porušení během 12 měsíců = zákaz řízení

- **Překročení rychlosti** mimo obec o 30 km/h v obci o 20 km/h nad stanovený limit,
- **nerespektování práva chodců** na přechodech, ohrožení chodců jinde,
- **nedání přednosti v jízdě**,
- **porušení zákazu jízdy** dle § 43 zákona č. 361/2000 Sb. (*omezení jízdy nákladních vozidel o prázdninách atd.*),
- **nesplnění povinností při dopravní nehodě** (*poskytnutí účinné první pomoci, přivolání další pomoci*,



IV. naplněním skutkové podstaty některých trestných činů

Pokud intenzita porušení přesahuje znaky přestupku, jedná se o trestné činy, ty potom dělíme na přečiny a zločiny, obvykle jsou spojeny s vážnějšími dopravními nehodami, konzumací alkoholu a dalšími vážnými následky:

Usmrcení z nedbalosti

Neúmyslné tzv. nedbalostní usmrcení jiné osoby, kterého se dopustil viník dopravní nehody

- » Výše trestu dle závažnosti porušení pravidel, které bylo příčinou dop. nehody **až 3 roky** nebo zákaz činnosti, při hrubém porušení dopravních předpisů trest odnětí svobody 2 až 8 let
- » Pokud by při dopravní nehodě došlo ke smrti dvou a více osob, hrozí trest odnětí svobody 3 až 10 let.

Ublížení na zdraví z nedbalosti

Nechtěné nedbalostní ublížení na zdraví při porušení důležité povinnosti vyplývající z jeho povolání a pod, kdy poškozený nikoli po krátkou dobu má znesnadněný obvyklý způsob života.

- » Viníkovi hrozí **trest odnětí svobody až 1 rok** nebo zákaz činnosti, při hrubém porušení pravidel silničního provozu a zároveň při ublížení na zdraví u **dvou a více osob, až 3 léta**.

Těžké ublížení na zdraví z nedbalosti

Za těžké ublížení na zdraví se považuje jen vážná porucha zdraví nebo jiné vážné onemocnění.

- » při naplnění znaků takové dopravní nehody, je možné uložit

trest **odnětí svobody od 6 měsíců do 4 let.**

- » jestliže by při dopravní nehodě došlo k těžkému ublížení na zdraví dvou a více osob a současně byla dopravní nehoda způsobena hrubým porušením silničních pravidel, hrozí viníkovi **2 až 8 let odnětí svobody.**

Neposkytnutí pomoci

Každý (nejenom řidič) kdo neposkytne osobě, která je v nebezpečí smrti, onemocnění atp., neposkytne potřebnou pomoc, ač tak může učinit bez nebezpečí pro sebe nebo jiného, může být potrestán **odnětím svobody až na 2 roky.**

Neposkytnutí pomoci řidičem dopravního prostředku

Řidiči dopravního prostředku, který po dopravní nehodě, na níž měl účast, neposkytne potřebnou pomoc osobě (ohrožení zdraví), bez toho že by vystavil nebezpečí sebe nebo jiného, může být potrestán odnětím svobody až na pět let nebo zákazem činnosti.

Ohrožení pod vlivem návykové látky

Ve stavu vylučujícím způsobilost (u alkoholu nad 1promile po odečtení fyziologické hladiny 0,24 promile), v případě psychotropních látek nutno z důvodu velkého množství látek vypracování znaleckého posudku, při činnosti kdy by mohl ohrozit život nebo zdraví lidí nebo způsobit značnou škodu na majetku (nad 1 000 000,- Kč) může být potrestán **odnětím svobody až na 1 rok**, peněžitým trestem nebo zákazem činnosti.

- » **V případě dopravní nehody**, větší škody, při řízení hromadného dop. prostředku a v případě recidivy (poslední 2 roky)

hrozí **3 měsíce až 3 léta**, peněžitý trest nebo zákaz činnosti

Obecné ohrožení

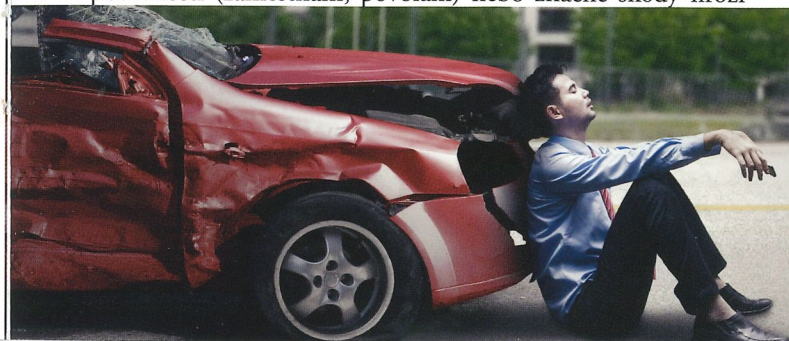
Úmyslné způsobení obecného nebezpečí (vydání lidí v nebezpečí smrti nebo těžké újmy na zdraví nebo cizí majetek v nebezpečí škody velkého rozsahu nad 10 000 000,- Kč), kdo takové obecné nebezpečí zvýší anebo ztíží jeho odvrácení nebo zmírnění, může být potrestán odnětím svobody na 3 léta až 8 let.

- » **Trest odnětí svobody 8 – 15 let** hrozí tomu kdo spáchá-li takový čin opětovně v krátké době, způsobí-li takovým činem škodu velkého rozsahu, nebo způsobí-li takovým činem těžkou újmu na zdraví nejméně dvou osob nebo smrt.

Obecné ohrožení z nedbalosti

Jedná se o nedbalostní jednání, vydání lidí v nebezpečí smrti nebo těžké újmy na zdraví nebo cizí majetek v nebezpečí škody velkého rozsahu nad 10mil. Dále z nedbalosti takové obecné nebezpečí zvýší nebo ztíží jeho odvrácení nebo zmírnění zde hrozí odnětí svobody až na 2 roky nebo zákaz činnosti.

- » **Za předpokladu způsobení těžké újmy**, porušení důležité povinnosti (zaměstnání, povolání) nebo značné škody hrozí



trest odnětí svobody 6 měsíců až 5 let, nebo zákaz činnosti. Za předpokladu způsobení smrti nebo škody velkého rozsahu (nad 10 mil.) **hrozí až 10 let.**

Poškození a ohrožení provozu obecně prospěšného zařízení z nedbalosti

Za obecně prospěšné zařízení se považuje v dopravě zařízení pro veřejnou dopravu, včetně součástí dráhy a drážních vozidel ve veřejné drážní dopravě a svislých zákazových nebo příkazových dopravních značek a d. značek upravujících přednost.

- » *Typickým případem je **poškození světelného semaforu** apod.*
- » Pokud je některé z těchto zařízení zničeno nebo poškozeno při dopravní nehodě, která byla způsobena hrubou nedbalostí, je možné uložit viníkovi této nehody trest odnětí svobody až na **1 rok nebo zákazem činnosti**. Při škodě velkého rozsahu zde hrozí odnětí svobody **až 3 roky**.

Maření výkonu úředního rozhodnutí

Tohoto přečinu se dopustí osoba, které byl v soudním nebo správním řízení uložen trest zákazu řízení motorových vozidel, a osoba i přes tento zákaz řídí motorové vozidlo. Trestného činu maření výkonu úředního rozhodnutí se však dopustí i osoba, která motorové vozidlo řídí poté, co jí bylo odňato řídičské oprávnění např. pro ztrátu odborné způsobilosti nebo po nahromáždění 12 bodů v rámci bodového systému.

- » Za tento trestný čin hrozí jeho pachateli trest **odnětí svobody až na 2 roky**.
- » **Ten kdo neplatí výživné** (alimenty) může být pro zesílení tla-

ku na dobrovolné plnění této zákonné povinnosti vedle dalších trestů postižen omezením řízení motorových vozidel, pro případ kdy toto neplní, dopouští se maření výkonu úředního rozhodnutí.

7. Nový bodový systém

Ministerstvo dopravy připravuje změny v bodovém systému, z důvodu pandemie však ke schválení navrhovaných změn nedošlo, jejich přijetí se předpokládá v blízké budoucnosti. Přinášíme přehled současného bodového systému včetně vyznačení změn.

Hlavním dlouhodobým cílem je snižování počtu dopravních nehod a snižování počtu úmrtí na silnicích. Nový bodový systém by měl být jednodušší – tři pásma bodů a čtyři pásma pokut. Dojde ke **zprůsnění postihů** za vážné a vědomé činy a naopak ke **snížení pokut** za drobné přestupky. Novinkou bude také větší informovanost řidičů o stavu bodového konta.

Řidičák na zkoušku

Jedná se o systém přejatý z Velké Británie. Všichni řidiči, kteří získají své první řídičské oprávnění budou mít **po dobu 2 let** bodovou hranici sniženou na **6 bodů**. Po jejím dosažení je udělen **zákaz řízení na dobu 12 měsíců** a následuje procedura vrácení řídičského oprávnění.



| zákaz řízení (měsíce) nyní / návrh | body nyní / návrh | řídění o přestupcích nyní / návrh | příkaz na místě nyní / návrh | příkaz na místě nyní / návrh | zákaz řízení (měsíce) nyní / návrh |
|---|--------------------------|--|-------------------------------------|-------------------------------------|--|
| 6 až 12 / 6 až 18 | 6 / 5 | 000 52 – 7 000 | 5 000 – 10 000 | nelze | o 40 km/h/mimo o obec 50 km/h/mimo o obec |
| 1 až 6 (recidiva) / bez zákazu | 4 / 3 | 000 1 / 0 000 4 | 2 500 – 5 000 | 2 000 | o 20 km/h/mimo o obec 30 km/h/mimo o obec |
| bez zákazu | 2 / 2 | 000 5 – 2 000 1 | 2 000 – 5 000 1 | 005 1 do 1 000 | o 10 km/h/více a více nebo mimo obec |
| bez zákazu | 0 / 0 | 000 5 – 2 000 1 | 2 000 – 5 000 1 | (domluva) do 1 500 / 000 | o méně než 10 km/h v obci nebo mimo obec |
| 1 až 6 (recidiva) / bez zákazu | 9 / 5 | 000 1 – 0 000 4 | 2 500 – 5 000 4 | 2 500 do 2 500 / 000 | Ohrožení chodce |
| bez zákazu | 4 / 4 | 2 500 – 5 000 4 | 2 500 – 5 000 4 | 2 500 do 2 500 / 000 | Omezení chodce |
| bez zákazu | 3 / 2 | 000 1 – 0 000 4 | 2 500 – 5 000 4 | 2 500 do 2 500 / 000 | Nezastavení vozidla před přechodem pro chodce |

PRŮROČNÍ RYCHLOSTI

| PŘESTUPEK | příkaz na místě nyní / návrh | řídění o přestupcích nyní / návrh | body nyní / návrh | zákaz řízení (měsíce) nyní / návrh |
|---|-------------------------------------|--|--------------------------|---|
| Dopravní nehoda s ublížením na zdraví | nelze | 25 000 – 50 000 / 25 000 – 100 000 | 7 / 6 | 12 až 24 / 6 až 36 |
| Neoprodlené nezastavení vozidla u dopravní nehody | do 10 000 / nelze | 2 500 – 5 000 / 7 000 – 25 000 | 7 / 4 | 1 až 6 (recidiva) / 4 až 6 |
| Neoznámení nehody PČR | do 10 000 / 2 500v | 2 500 – 5 000 / 4 000 – 10 000 | 0 / 0 | 1 až 6 (recidiva) / bez zákazu |
| Neoprávněná totožnost u dopravní nehody | do 10 000 / 2 500 | 2 500 – 5 000 / 4 000 – 10 000 | 0 / 0 | 1 až 6 (recidiva) / bez zákazu |
| Ujetí od dopravní nehody | do 10 000 / nelze | 2 500 – 5 000 / 7 000 – 25 000 | 7 / 4 | 1 až 6 (recidiva) / 4 až 6 |
| Telefon za volantem | do 1000 / 2 500 | 1 500 – 2 500 / 4 000 – 10 000 | 2 / 4 | bez zákazu |
| Neoprávněný řidič | do 2 000 / 1 500 | 1 500 – 2 500 / 2 000 – 5 000 | 3 / 4 | bez zákazu |
| Dítě bez autosedáčky | do 2 000 / 1 500 | 1 500 – 2 500 / 2 000 – 5 000 | 4 / 4 | bez zákazu |

| PŘESTUPEK | příkaz na místě nyní / návrh | řízení o přestupcích nyní / návrh | příkaz na místě nyní / návrh | body nyní / návrh | zákaz řízení (měsíce) nyní / návrh |
|--|---|--|---|------------------------------|---|
| Nedání přednosti v jízdě | do 2 500 / 2 500 | 2 500 – 5 000 4 000 – 10 000 | | 4 / 4 | 1 až 6 (recidiva) / bez zákazu |
| Ohrožení při přejíždění z pruhu do pruhu | do 2 000 / 1 500 | 1 500 – 2 500 / 2 000 – 5 000 | | 5 / 4 | bez zákazu |
| Neuposlechnutí nebo příkazu směru jízdy | do 2 000 / nelze | 1 500 – 2 500 7 000 – 25 000 | | 0 / 0 | bez zákazu / 4 až 6 |
| Jízda na motocyklu nebo mopedu bez ochranné přilby | do 2 000 / 1 500 | 1 500 – 2 500 / 2 000 – 5 000 | | 3 / 4 | bez zákazu |
| Řízení bez řídicího oprávnění | nelze | 25 000 – 50 000 / 25 000 – 75 000 | | 4 / 4 | 12 až 24 / 18 až 36 |
| Řízení m. vozidla se zadržé- ným řídicím průkazem | nelze | 5 000 – 10 000 / 7 000 – 25 000 | | 7 / 4 | 6 až 12 / 6 až 18 |
| Bezpečná vzdálenost 30 m – osobní automobily 50 m – nákladní automobily | nelze / 2 500 | 4 000 – 10 000 0 / | | 0 / 4 | bez zákazu |
| Obecná bezpečná vzdálenost (2 sekundy) | do 2000 / 1 500 | 1 500 – 2 500 / 2 000 – 5 000 | | 0 / 0 | bez zákazu |

| NEJZÁVAŽNĚJŠÍ PŘESTUPKY | příkaz na místě nyní / návrh | řízení o přestupcích nyní / návrh | zákaz řízení (měsíce) nyní / návrh | body nyní / návrh | zákaz řízení (měsíce) nyní / návrh |
|---|---|--|---|------------------------------|---|
| Řízení profesní způsobilostí bez řízení | nelze | 7 000 – 25 000 7 000 – 5 000 | | 3 / 2 | 6 až 12 / 6 až 18 |
| Nepodrobení lékařské prohlídce | nelze | 5 000 – 10 000 7 000 – 5 000 | | 0 / 0 | 6 až 12 / 6 až 18 |
| Řízení územně řidičským průkazem | nelze | 5 000 – 10 000 7 000 – 5 000 | | 0 / 0 | 6 až 12 / 6 až 18 |
| Jízda nezpůsobilým řidičem | 2 500 nelze / | 4 000 – 10 000 5 000 | | 4 / 5 | 6 až 12 / bez zákazu |
| Jízda bez značky | nelze | 5 000 – 10 000 4 000 – 10 000 | | 0 / 0 | 6 až 12 / 6 až 18 |
| Zakrytá registrační značka | nelze | 5 000 – 10 000 4 000 – 10 000 | | 0 / 0 | 6 až 12 / 6 až 18 |
| Jízda se zadržovaným osvědčením o registraci vozidla | nelze | 10 000 – 20 000 25 000 – 75 000 | | 0 / 0 | 6 až 12 / 4 až 6 |
| Antiradar, neoprávněné žití výstražných světél | do 10 000 / nelze | 5 000 – 10 000 7 000 – 25 000 | | 0 / 0 | bez zákazu / 4 až 6 |

8. Zvláštnosti bodového hodnocení

Za přestupky, které nejsou uvedeny v katalogu bodovaných přestupků není uložen žádný trestný bod.

- **V případě, kdy je podáno včas odvolání** proti rozhodnutí, běží lhůta pro odpočet dříve zapsaných bodů.
- **Policista není povinen** při projednání bodové hodnocení řidiči oznamovat.
- **Bodový zápis** se provádí až v okamžiku pravomocnosti rozhodnutí.
- **Bodová tolerance** překročení rychlosti v obci až o 5 km/h; mimo obec až o 10 km/h; ukládá se pouze pokuta bez bodů.
- **Dopravní nehoda bez zranění** se škodou do 100 000,- Kč není bodově hodnocena.
- **Nerespektování zákazové, příkazové nebo značky „STŮJ, DEJ PŘEDNOST V JÍZDĚ!“ není bodově hodnoceno.**

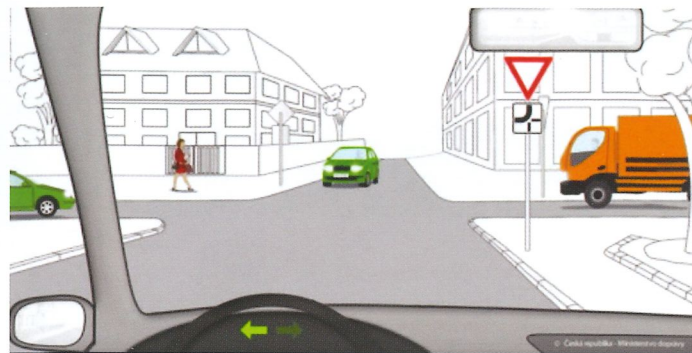
9. Závěr

Závěrem Vám chceme popřát **mnoho šťastných kilometrů** a také pevné zdraví.

Kdybyste přece jenom zažili nějaký karambol, **přikládáme telefonní číslo**, kde spolehlivě vyřešíte hlášení pojistné události a také **odtah Vašeho vozidla**.



10. Určete správné pořadí, kterým vozidla projedou křižovatkou:



- a) Zelené vozidlo jedoucí zleva, zelené vozidlo v protisměru současně s nákladním automobilem, který jede rovně, vozidlo z výhledu.
- b) Zelené vozidlo jedoucí zleva, zelené vozidlo v protisměru, nákladní automobil jedoucí rovně, vozidlo z výhledu.
- c) Zelené vozidlo v protisměru, zelené vozidlo vlevo, vozidlo z výhledu, nákladní automobil jedoucí rovně.
- d) Zelené vozidlo jedoucí zleva, protijedoucí zelené vozidlo, vozidlo z výhledu, nákladní automobil jedoucí rovně.

Správná odpověď: druhé písmenko v abecedě.